

РЕОМОНО

Фен-стайлер
HD1729



РУКОВОДСТВО ПО ЭКСПЛУАТАЦИИ

RUS 5

KAZ 13



Товар сертифицирован в соответствии с Федеральным законом «О техническом регулировании» и соответствует требованиям Технического регламента Таможенного союза ТР ТС 004/2011 «О безопасности низковольтного оборудования», Технического регламента Таможенного союза ТР ТС 020/2011 «Электромагнитная совместимость технических средств», Технического регламента Евразийского экономического союза «Об ограничении применения опасных веществ в изделиях электротехники и радиоэлектроники» ТР ЕАЭС 037/2016.

Изготовитель: «Чжухай ИнгЧжи Сервис кампани Лимитед», 51900, 100 Хуа Вей Роуд, Чيانь Шань, Сян Чжоу Дистрикт, Чжухай Сити, Китай.

Импортер в России: ООО «ИЛОТ», 198099, г. Санкт-Петербург, ул. Промышленная, д. 38, к. 2, лит. А.

Importer (EU): SIA "SPILVA TRADING", Edoles iela 5, Riga, Latvia, LV1055.

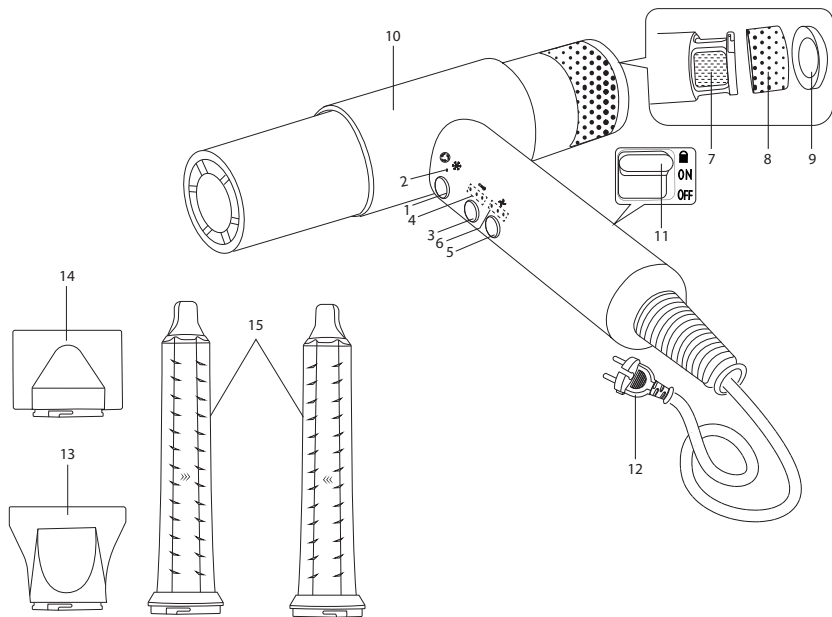
© РЕДМОНД. Все права защищены. 2025

Воспроизведение, передача, распространение, перевод или другая переработка данного документа или любой его части без предварительного письменного разрешения правообладателя запрещены.

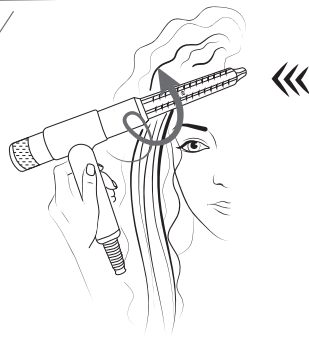
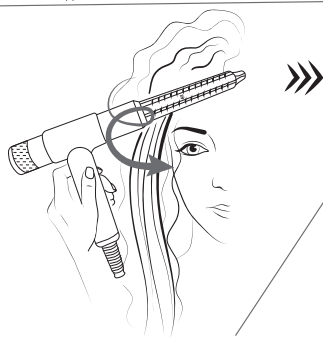
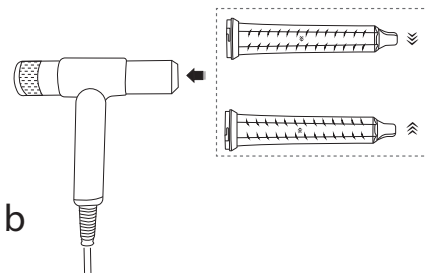
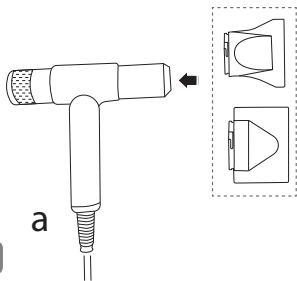
СОДЕРЖАНИЕ

МЕРЫ БЕЗОПАСНОСТИ.....	5
Технические характеристики	8
Комплектация	8
Устройство модели.....	8
I. ПЕРЕД НАЧАЛОМ ИСПОЛЬЗОВАНИЯ.....	8
II. ЭКСПЛУАТАЦИЯ ПРИБОРА	9
III. УХОД ЗА ПРИБОРОМ	9
Функция самоочистки	10
Хранение и транспортировка	10
IV. ПЕРЕД ОБРАЩЕНИЕМ В СЕРВИС-ЦЕНТР.....	10
V. ГАРАНТИЙНЫЕ ОБЯЗАТЕЛЬСТВА.....	11

A1



A2



УВАЖАЕМЫЙ ПОКУПАТЕЛЬ!

Благодарим вас за то, что отдали предпочтение бытовой технике РЕДМОНД.

РЕДМОНД – это качество, надежность и неизменно внимательное отношение к потребностям клиентов. Надеемся, что вам понравится продукция компании и вы также будете выбирать наши изделия в будущем.

Фен-стайлер HD1729 – это современное устройство для сушки и укладки волос в домашних условиях.

Хотите узнать больше? Посетите наш сайт www.redmond.com.

Здесь вы найдете самую актуальную информацию о предлагаемой технике и ожидаемых новинках, сможете получить консультацию онлайн, а также заказать продукцию РЕДМОНД и оригинальные аксессуары к ней в нашем интернет-магазине.

Служба поддержки пользователей РЕДМОНД в России: 8-800-600-90-21 (звонок по России бесплатный).



Прежде чем использовать данное изделие, внимательно прочитайте руководство по эксплуатации и сохраните его в качестве справочника. Правильное использование прибора значительно продлит срок его службы.

Меры безопасности и инструкции, содержащиеся в данном руководстве, не охватывают все возможные ситуации, которые могут возникнуть в процессе эксплуатации прибора. При работе с устройством пользователь должен руководствоваться здравым смыслом, быть осторожным и внимательным.

МЕРЫ БЕЗОПАСНОСТИ

- Производитель не несет ответственности за повреждения, вызванные несоблюдением техники безопасности и правил эксплуатации изделия.
- Данный электроприбор предназначен для использования в бытовых условиях и может применяться в квартирах, загородных домах или в других подобных условиях непромышленной эксплуатации. Промышленное или любое другое нецелевое использование устройства будет считаться нарушением условий надлежащей эксплуатации изделия. В этом случае производитель не несет ответственности за возможные последствия.

- Используйте прибор только по назначению. Использование прибора в целях, отличающихся от указанных в данном руководстве, является нарушением правил эксплуатации.
- Перед подключением устройства к электросети проверьте, совпадает ли ее напряжение с номинальным напряжением питания прибора (см. технические характеристики или заводскую табличку изделия).
- Используйте удлинитель, рассчитанный на потребляемую мощность прибора: несоответствие параметров может привести к короткому замыканию или возгоранию кабеля.
- Выключайте прибор из розетки после использования, а также во время его очистки или перемещения. Извлекайте электрошнур сухими руками, удерживая его за штепсель, а не за провод.
- Не протягивайте шнур электропитания в дверных проемах или вблизи источников тепла. Следите за тем, чтобы электрошнур не перекручивался

STOP

и не перегибался, не соприкасался с острыми предметами, углами и кромками мебели.

ПОМНИТЕ: случайное повреждение кабеля электропитания может привести к неполадкам, которые не соответствуют условиям гарантии, а также к поражению электротоком. При повреждении шнура питания его замену, во избежание опасности, должен производить изготовитель, сервисная служба или аналогичный квалифицированный персонал.

- Запрещена эксплуатация прибора на открытом воздухе: попадание влаги или посторонних предметов внутрь корпуса устройства может привести к его серьезным повреждениям.
- Перед очисткой прибора убедитесь, что он отключен от электросети и полностью остыл. Строго следуйте инструкциям по очистке прибора.
- Запрещается пользоваться прибором вблизи наполненных водой емкостей (ванны, раковины и др.), погружать корпус прибора в воду или поме-

щать его под струю воды, а также эксплуатировать прибор в помещениях с повышенной влажностью.

STOP

Не допускайте контакта прибора с водой. Это может привести к поражению электрическим током!

- При использовании фена в ванной комнате следует отключать прибор от электросети после использования, так как близость воды представляет опасность даже тогда, когда фен выключен. Для дополнительной защиты целесообразно установить устройство защитного отключения (УЗО) с номинальным током срабатывания, не превышающим 30 мА, в цепь питания ванной комнаты; при установке следует обратиться за консультацией к специалисту.
- В процессе работы прибор нагревается. Во избежание ожога не допускайте контакта рабочих секций прибора с кожей.
- Прибор не предназначен для использования лицами (включая детей) с пониженными физи-

ческими, психическими или умственными способностями или при отсутствии у них опыта или знаний, если они не находятся под контролем или не проинструктированы об использовании данного прибора лицом, ответственным за их безопасность. Дети должны находиться под присмотром для недопущения игры с прибором.

- Запрещены самостоятельный ремонт прибора или внесение изменений в его конструкцию. Ремонт прибора должен производиться исключительно специалистом авторизованного сервис-центра. Непрофессионально выполненная работа может привести к поломке прибора, травмам и повреждению имущества.

STOP

ВНИМАНИЕ! Запрещено использование прибора при любых неисправностях.



ВНИМАНИЕ! Не использовать прибор вблизи ванных комнат, бассейнов или других емкостей, содержащих воду.

Технические характеристики




Модель.....	HD1729
Мощность.....	1700-2000 Вт
Напряжение.....	220–240 В, 50/60 Гц
Защита от поражения электротоком	класс II
Тип двигателя	BLDC
Материал корпуса	пластик
Тип управления	электромеханический
Уровень шума.....	86 дБ
Количество температурных режимов	3
Количество скоростей.....	3
Холодный обдув.....	есть
Ионизация.....	есть
Функция самоочистки	есть
Габаритные размеры (Ш × В × Г).....	294 × 91 × 276 мм
Длина электрошнура.....	1,7 м
Вес нетто.....	480 г

Комплектация

Фен-стайлер	1 шт.
Насадка-концентратор	2 шт.
Насадка для завивки.....	2 шт.
Руководство по эксплуатации.....	1 шт.
Сервисная книжка	1 шт.

Производитель имеет право на внесение изменений в дизайн, комплектацию, а также в технические характеристики изделия в ходе совершенствования своей продукции без дополнительного уведомления об этих изменениях. В технических характеристиках допускается погрешность ±10%.

Устройство модели (схема А1, стр. 3)

1. Кнопка  – холодный обдув, функция самоочистки
2. Индикатор холодного обдува
3. Кнопка  – переключение температурных режимов
4. Индикаторы температурных режимов
5. Кнопка  – переключение мощности обдува
6. Индикаторы мощности обдува
7. Фильтр
8. Съёмная вентиляционная решетка
9. Фиксирующее кольцо
10. Корпус прибора
11. Переключатель
12. Шнур электропитания
13. Насадка-концентратор узкая
14. Насадка-концентратор широкая
15. Насадки для завивки

I. ПЕРЕД НАЧАЛОМ ИСПОЛЬЗОВАНИЯ

Аккуратно достаньте изделие и его комплектующие из коробки. Удалите все упаковочные материалы и рекламные наклейки.



Обязательно сохраните на месте предупреждающие наклейки (при наличии) и табличку с серийным номером изделия на корпусе!


После транспортировки или хранения при низких температурах необходимо выдержать прибор при комнатной температуре не менее 2 часов перед включением.

Протрите корпус изделия влажной тканью и дайте ему просохнуть. Во избежание появления постороннего запаха при первом использовании прибора произведите его очистку.



Выбор температуры недоступен при использовании холодного обдува.



Для защиты от случайного нажатия в приборе предусмотрена возможность блокировки. Для этого переведите переключатель в положение .

II. ЭКСПЛУАТАЦИЯ ПРИБОРА

1. Размотайте полностью сетевой шнур. Длина шнура ограничена, при необходимости используйте удлинитель.
2. Выберите одну из насадок и наденьте ее на фен. Порядок использования прибора с различными насадками смотрите на **A2**, стр. 4
3. Убедитесь, что переключатель установлен в положение OFF. Подключите прибор к электросети, индикаторы температурных режимов и индикаторы мощности обдува на несколько секунд загорятся, затем погаснут. Прибор находится в режиме ожидания.
4. Чтобы включить прибор, переведите переключатель в положение ON.
5. С помощью кнопки  установите необходимую мощность обдува. Увеличение мощности будет отображаться с помощью последовательно загорающихся индикаторов.
6. С помощью кнопки  установите необходимый температурный режим. Увеличение температуры будет отображаться с помощью последовательно загорающихся индикаторов.
7. Чтобы включить холодный обдув, не прерывая процесса укладки, нажмите кнопку . Индикаторы температуры погаснут, индикатор холодного обдува загорится. Через несколько секунд, когда нагревательный элемент остынет, температура подаваемого воздуха значительно снизится.

8. По окончании работы переведите переключатель в положение OFF, вся индикация прибора погаснет. Отключите прибор от электросети.



Прибор оснащен функцией ионизации, помогающей создать антистатический эффект при сушке волос. Вырабатываемые феном отрицательно заряженные ионы уменьшают воздействие статического электричества и делают волосы более гладкими и блестящими. Ионизация включается автоматически во время работы фена.

III. УХОД ЗА ПРИБОРОМ

Перед очисткой прибора убедитесь, что прибор отключен от электросети и полностью остыл. Для очистки корпуса прибора пользуйтесь сухой мягкой тканью. Избегайте попадания жидкостей внутрь прибора.



ЗАПРЕЩАЕТСЯ погружать корпус прибора в воду или помещать его под струю воды!

ЗАПРЕЩАЕТСЯ использование при очистке прибора грубых салфеток или зубок, абразивных паст. Также недопустимо использование любых химически агрессивных веществ.


Прежде чем очищать насадки и вентиляционную решетку, снимите их с прибора.

- i** Чтобы снять вентиляционную решетку, поверните ее против часовой стрелки, приложив небольшое усилие, и потяните на себя.

Перед повторной эксплуатацией или хранением полностью просушите все части прибора.

Функция самоочистки

Регулярное использование функции самоочистки позволяет эффективно предотвратить засорение прибора и тем самым продлить срок его службы.

1. Убедитесь, что переключатель переведен в положение OFF, а прибор выключен из розетки. Поверните фиксирующее кольцо против часовой стрелки, приложив небольшое усилие и потяните на себя. Снимите фиксирующее кольцо и вентиляционную решетку.
2. Подключите прибор к электросети. Нажмите и удерживайте кнопку . Загорится индикатор холодного обдува, запустится процесс самоочистки.
3. Через несколько секунд самоочистка автоматически будет завершена, индикатор холодного обдува погаснет. Отключите прибор от электросети.

Хранение и транспортировка

Перед хранением и повторной эксплуатацией очистите и полностью просушите все части прибора. Храните прибор в сухом вентилируемом месте вдали от нагревательных приборов и попадания прямых солнечных лучей.

При транспортировке и хранении запрещается подвергать прибор механическим воздействиям, которые могут привести к повреждению прибора и/или нарушению целостности упаковки.

Необходимо беречь упаковку прибора от попадания воды и других жидкостей.

IV. ПЕРЕД ОБРАЩЕНИЕМ В СЕРВИС-ЦЕНТР

Неисправность	Возможная причина	Устранение
Прибор не работает	Шнур электропитания не подсоединен к электросети	Подсоедините шнур питания прибора к электросети
	В электророзетке отсутствует напряжение или розетка неисправна	Проверьте наличие напряжения в электросети. Подключите прибор к исправной розетке
Прибор неожиданно выключился	Прибор сильно засорился	См. раздел «Уход за прибором». Перед повторным использованием убедитесь, что фильтр прибора не засорен пылью, волосами и т.д.
Мигают один или несколько индикаторов температуры или мощности	Системная ошибка	Отключите прибор от электросети, дайте ему остыть. Включите прибор в сеть снова. Если после повторного включения, прибор по-прежнему не работает, обратитесь в сервис-центр

Неисправность	Возможная причина	Устранение
Самоочистка не запускается	Самоочистка уже была запущена недавно	Переведите переключатель в положение ON, затем снова в положение OFF. Запустите процесс самоочистки повторно
Во время работы прибора появился посторонний запах	Прибор сильно нагревается во время работы	Сократите время непрерывной работы прибора
	На некоторые части прибора было нанесено защитное покрытие	Посторонний запах исчезнет через некоторое время

i В случае если неисправность устранить не удалось, обратитесь в авторизованный сервисный центр.



Запчасти для постгарантийного ремонта можно найти на сайте <https://redmondsale.com/>

V. ГАРАНТИЙНЫЕ ОБЯЗАТЕЛЬСТВА

На данное изделие предоставляется гарантия сроком на 12 месяцев с момента приобретения. В течение гарантийного периода изготовитель обязуется устранить путем ремонта, замены деталей или замены всего изделия любые заводские дефекты. Гарантия вступает в силу только в том случае, если дата покупки подтверждена печатью магазина и подписью продавца на оригинальном гарантийном талоне. Настоящая

гарантия признается лишь в том случае, если изделие применялось в соответствии с руководством по эксплуатации, не ремонтировалось, не разбиралось и не было повреждено в результате неправильного обращения с ним, а также сохранена полная комплектность изделия. Данная гарантия не распространяется на естественный износ изделия.

Срок службы изделия и срок действия гарантийных обязательств на него исчисляются со дня продажи или с даты изготовления изделия (в случае, если дату продажи определить невозможно).

Дату изготовления прибора можно найти в серийном номере, расположенном на идентификационной наклейке на корпусе изделия. Серийный номер состоит из 13 знаков. 4-й и 5-й знаки обозначают месяц, 6-й и 7-й – год выпуска устройства.

0	0	0	1	1	2	2	3	3	3	3	3	3
---	---	---	---	---	---	---	---	---	---	---	---	---

1 – месяц производства (01 – январь, 02 – февраль ... 12 – декабрь)

2 – год производства (21 – 2021 г., 22 – 2022 г. ... 30 – 2030 г.)

3 – серийный номер модели

Установленный производителем срок службы прибора составляет 3 года со дня его приобретения при условии, что эксплуатация изделия производится в соответствии с данным руководством и применимыми техническими стандартами.



Упаковку, руководство пользователя, а также сам прибор необходимо утилизировать в соответствии с местной программой по переработке отходов. После окончания срока службы не выбрасывайте прибор вместе с бытовыми отходами. Передайте его в специализированный пункт для дальнейшей утилизации. Проявите

РЕОМОНТ

заботу об окружающей среде. Отходы, образующиеся при утилизации изделий, подлежат обязательному сбору с последующей утилизацией в установленном порядке и в соответствии с действующими требованиями и нормами отраслевой нормативной документации, в том числе в соответствии с СанПиН 2.1.7.1322-03 «Гигиенические требования к размещению и обезвреживанию отходов производства и потребления».



Пайдаланар алдында пайдалану бойынша нұсқаулықты мұқият оқып шығыңыз да, оны анықтамалық ретінде сақтап қойыңыз. Аспапты дұрыс пайдалану оның қызметінің мерзімін ұзартады.

Бұл нұсқаулықтағы қауіпсіздік шаралары мен нұсқаулар құралды қолдану кезінде туындауы мүмкін барлық жағдайларды қамтымайды. Бұл құрылғымен жұмыс кезінде қолданушы ақылға сүйеніп, абай әрі мұқият болуы тиіс.

САҚТАНУ ШАРАЛАРЫ

- Өндіруші қауіпсіздік техникасының талаптарын және бұйымды пайдалану ережелерін сақтамаудан туындаған зақымдар үшін жауап бермейді.
- Бұл электр аспап пәтерлерде, қала сыртындағы үйлерде мен өнеркәсіптік емес пайдаланудың кез келген басқа осындай жағдайларда пайдаланыла алады. Құрылғыны неркәсіптік немесе кез келген мақсатсыз пайдалану бұйымды тиісті түрде пайдалану шарттарын бұзу болып саналады. Бұл жағдайда өндіруші ықтимал салдарлар үшін жауап бермейді.

- Құрылғыны электр желісіне қосар алдында оның кернеуі аспаптың номиналды кернеуіне сәйкес келетінін тексеріңіз (бұйымның техникалық сипаттамалары немесе зауыттық кестесін қараңыз).
- Аспаптың тұтынатын қуатына есептелген ұзартқыш қолданыңыз: параметрлердің сәйкессіздігі қысқа тұйықталуға немесе кабельдің жануына әкеліп соқтыруы мүмкін.
- Аспапты қолданған соң, сонымен қатар оны тазалаған немесе тасымалдаған кезде розеткіден өшіріңіз. Электр бауын сымынан емес, штепселінен ұстап тұрып, құрғақ қолмен шығарыңыз.
- Электр қоректендіру бауын есік қуыстарында немесе жылу көздерінің жанында тартпаңыз. Электр бауының бұралмағанын және иілмегенін, үшкір заттарға, бұрыштар мен жиһазға тимегенін қадағалаңыз.

STOP

ЖАДЫҢЫЗДА БОЛСЫН: *электр қоректендіру кабелі зақымдалуы кепілдік шарттарына сәйкес келмейтін ақауларға, сонымен*

қатар электр тоғына ұрынуға әкеліп соқтыруы мүмкін. Зақымдалған электр кабелі сервис-орталықта жедел ауыстыруды талап етеді.

- Аспапты ашық ауада пайдалануға тыйым салынады: құрылғы корпусының ішіне су немесе бөгде заттардың түсуі оны қатты зақымдауы мүмкін.
- Аспапты тазалар алдында оның электр желісінен өшіріліп, толық суығанына көз жеткізіңіз. Аспапты тазалау бойынша нұсқауларды қатаң ұстаныңыз.
- Құралды сумен толтырылған ыдыстардың (ванна, шұңғылша және т. б.) жанында қолдануға, құралдың корпусын суға батыруға немесе оны су ағынының астына орналастыруға, сондай-ақ құралды ылғалдылығы жоғары үй-жайларда пайдалануға тыйым салынады.

STOP

Құралдың сумен жанасуына жол бермеңіз. Бұл электр тоғымен зақымдалуға әкелуі мүмкін!

- Фенді ванна бөлмесінде қолдану кезінде құралды қолданғаннан кейін электр желісінен ажыратқан жөн, өйткені судың жақындығы тіпті фен ажыратылған жағдайда да қауіп төндіреді. Қосымша қорғаныс үшін ванна бөлмесін қуаттау тізбегіне іске қосылудың 30 мА аспайтын атаулы тогы бар қорғаныс ажырату құрылғысын (ҚАҚ) орнатқан абзал; орнату кезінде маманға кеңес алу үшін жүгінген жөн.
- Жұмыс барысында құрылғы қызады. Күйіп қалмас үшін құралдың жұмыс бөлімдерінің терімен жанасуына жол бермеңіз.
- Бұл аспап физикалық, жүйке немесе психикалық ауытқулары бар немесе тәжірибесі мен білімі жетіспейтін адамдардың (оның ішінде балалардың) қолдануына арналмаған, мұндай тұлғалар қадағаланып, олардың қауіпсіздігі үшін жауап беретін тұлға осы аспапты қолдануға қатысты нұсқау жасалған жағдайлардан

басқа. Балалардың аспаппен, оның жинақтаушыларымен, сонымен қатар зауыттық орамымен ойнауына жол бермеу мақсатында қадағалап отыру қажет. Құрылғыны тазалау және қызмет көрсетуді балалар ересектердің қарауынсыз жасамауы тиіс.

- Аспапты өздігіңізбен жөндеуге немесе құрылымына өзгеріс енгізуге тыйым салынады. Қызмет көрсету және жөндеу бойынша барлық жұмыстарды авторландырылған сервис-орталық жасауы керек. Біліксіз жасалған жұмыс аспаптың бұзылуына, жарақат пен мүлік зақымдануына әкеліп соқтыруы мүмкін.

STOP

НАЗАР АУДАРЫҢЫЗ! Аспапты кез келген ақауларда пайдалануға тыйым салынады.



НАЗАР АУДАРЫҢЫЗ! Құралды ванна бөлмелерінде, душта, бассейндерде суға жақын жерде қолданбаңыз.

Техникалық сипаттамалар




Үлгі	HD1729
Қуаты.....	1700-2000 Вт
Кернеу.....	220–240 В, 50/60 Гц
Электр тоғына ұшыраудан қорғаныс.....	II дәреже
Қозғалтқыш түрі.....	BLDC
Корпус материалы.....	пластик
Басқару типі.....	электромеханикалық
Шу деңгейі.....	86 дБ
Температура режимдерінің саны.....	3
Жылдамдықтардың саны.....	3
Салқын ауа.....	бар
Ионизациялау.....	бар
Өзін-өзі тазарту функциясы.....	бар
Габариттік өлшемдері (ені × биіктігі × ұзындығы).....	294 × 91 × 276 мм
Электр бау ұзындығы.....	1,7 м
Таза салмағы.....	480 г

Жинақ

Фен-стайлер.....	1 дана
Саптама-концентратор.....	2 дана
Бұйралағыш қосымша.....	2 дана
Пайдалану жөніндегі нұсқаулық.....	1 дана
Сервисті кітапша.....	1 дана

Өндіруші келесі өзгерістер туралы қосымша хабарландырусыз өз өнімдерін жетілдіру барысында дизайнға, жинақталуға, сонымен қатар бұйымның техникалық сипаттамаларына өзгерістер енгізуге құқылы. Техникалық сипаттамаларда ±10% қателікке жол беріледі.

Аспаптың құрылымы (А1 сурет, 3 бет)

1.  түйме – суық ауа ағыны, өзін-өзі тазарту функциясы
2. Суық ауа көрсеткіші
3.  түймесі – температура режимдерін ауыстыру
4. Температура көрсеткіштері
5.  түйме – үрлеу қуатын ауыстыру
6. Ауа ағынының қуат көрсеткіштері
7. Сүзгі
8. Алынбалы желдеткіш торы
9. Бекіту сақинасы
10. Құрылғы корпусы
11. Ауыстырып қосқыш
12. Қуат сымы
13. Саптама-концентратор тар
14. Саптама-концентратор кең
15. Бұйралағыш қосымшалар

I. ПАЙДАЛАНА БАСТАУ АЛДЫНДА

Бұйымды орамынан шығарып, барлық орау материалдары мен жарнамалық жапсырмаларды алып тастаңыз.






Корпустағы ескертетін жапсырма, жапсырма-көрсеткіш (бар болса) және бұйымның сериялық нөмірі бар кестешені орнында міндетті түрде сақтаңыз!

Тасымалдаған немесе төмен температураларда сақтаған соң аспапты қосар алдында кем дегенде 2 сағат бөлме температурасында ұстау қажет.


Құралдың корпусын ылғалды матамен сүртіңіз де құрғатыңыз. Аспапты алғашқы пайдаланылғанда бөтен иіс шықпау үшін оны тазалаңыз.

II. ҚҰРЫЛҒЫНЫ ПАЙДАЛАНУ

1. Желі сымын толық жазыңыз. Сым ұзындығы шектелген, қажетболған жағдайда, ұзартқышты қолданыңыз.
2. Қосымшалардың бірін таңдап, оны шаш кептіргішке бекітіңіз. Құрылғыны әртүрлі тіркемелермен пайдалану туралы нұсқауларды А2, 4-беттен қараңыз
3. Коммутатордың OFF күйіне орнатылғанын тексеріңіз. Құрылғыны қуат көзіне қосыңыз, құрылғы күту режимінде.
4. Құрылғыны қосу үшін қосқышты ON күйіне жылжытыңыз.
5.  түймесігін пайдаланып, қажетті үрлеу қуатын орнатыңыз. Қуаттың ұлғаюы жарық диодты шамдардың кезекпен жануы арқылы көрсетіледі.
6. Қажетті температура режимін орнату үшін  түймесігін пайдаланыңыз. Температураның жоғарылауы кезекпен жанып тұрған жарықдиодты шамдар арқылы көрсетіледі.
7. Сәндеу процесін тоқтатпай суық ауаны қосу үшін  түймесігін басыңыз. Температура индикаторы сөніп, суық ауа индикаторы жанады. Бірнеше секундтан кейін қыздыру элементі салқындаған кезде, берілетін ауаның температурасы айтарлықтай төмендейді.



Суық ауаны пайдаланған кезде температураны таңдау мүмкін емес.

- i** Құрылғыны құлыптау және оны жұмыс кезінде кездейсоқ басудан қорғау үшін қосқышты  күйіне жылжытыңыз
8. Аяқтағаннан кейін қосқышты OFF күйіне бұраңыз құрылғының барлық индикациясы өшеді. Құрылғыны қуат көзінен ажыратыңыз.
- i** Ионизациялау функциясы иондау қызметінің әсерінен шашкептіргіш теріс иондар ағымын шығарады, бұл антистатикалық әсер береді және шаштағы оң зарядты бейтараптандырады, шаштың өзара ұйысуының алдын алып, жалтыраған және дені сау болатындығына кепілдеме береді. Иондау нәтижесі жалтыраған, тегіс, жұмсақ шаш. Феннің жұмысы кезінде иондану автоматты түрде қосылады.

III. АСПАПТЫ КҮТУ

Құралды тазалауға кіріспес бұрын, оның электржелісінен ажыратылғанына және суығанына көз жеткізіңіз. Тұрқын ылғалды матамен сүртіңіз.

- STOP** Аспап корпусын суға батыруға немесе су ағыны астына салуға **ТЫЙЫМ САЛЫНАДЫ!** Құралды тазалау кезінде абразивті және химиялық агрессивті құралдар, қатты беті бар губкаларды қолданбаңыз.



Қондырмаларды және қорғанысты тазаламас бұрын, оларды құрылғыдан алыңыз.

- i** Желдеткіш торды алу үшін оны сағат тіліне қарсы бұрап, аздап күш салып, өзіңізге қарай тартыңыз.

Пайдалануды жалғастырмас бұрын барлық бөлшектің толық құрғақ екеніне көз жеткізіңіз.

Өзін-өзі тазарту функциясы

Өзін-өзі тазалау функциясын жүйелі түрде пайдалану құрылғының бітелуін тиімді болдырмайды және осылайша оның қызмет ету мерзімін ұзартады.

1. Коммутатордың OFF күйінде екеніне және құрылғының электр желісінен ажыратылғанына көз жеткізіңіз. Бекіту сақинасын сәл күшпен сағат тіліне қарсы бұрап, өзіңізге қарай тартыңыз. Бекіткіш сақинаны және желдеткіш торды алыңыз.
2. Құрылғыны электр желісіне қосыңыз. Коммутатордың OFF күйінде екеніне көз жеткізіңіз,   түймесін басып тұрыңыз, салқын ауа индикаторы жанады және өзін-өзі тазалау процесі басталады.
3. Бірнеше секундтан кейін өзін-өзі тазалау автоматты түрде аяқталады және суық ауа индикаторы сөнеді. Құрылғыны қуат көзінен ажыратыңыз.

Сақтау және тасымалдау

Сақтау және қайта пайдаланудың алдында құралдың барлық бөліктерін тазалап, түгел құрғатыңыз. Құралды құрғақ желденетін жерде жылыту аспаптарынан алыс және тікелей күн сәулелерден алыс сақтаңыз.

Тасымалдау және сақтау кезінде құралдың зақымдануына және/немесе ораманың бүтіндігіне әкелуі мүмкін құралды механикалық әсерлерге ұшарытуға тыйым салынады.

Құралдың орамасын су мен басқа да сұйықтықтардан сақтау қажет.

IV. СЕРВИС-ОРТАЛЫҚҚА ЖОЛЫҒАР АЛДЫНДА

Ақаулық	Мүмкін болатын себептері	Жою әдістері
Құрал қосылмайды	Электр қоректендіру бауы электр желісіне қосылмаған	Электр қоректендіру бауы құралды электр желісіне қосыңыз
	Электр розеткасында кернеу жоқ немесе розетка ақаулы	Электр желісіндегі кернеуді тексеріңіз. Құрылғыны жұмыс істейтін розеткаға қосыңыз
Құрылғы күтпеген жерден өшіп қалды	Құрылғы қатты бітелген	«Аспапты күту» бөлімін қараңыз. Қайта қолданар алдында құрылғының сүзгісі шаңмен, шашпен және т.б. бітелмегеніне көз жеткізіңіз.
Бір немесе бірнеше температура немесе қуат индикаторлары жыпылықтайды	Жүйе қатесі	Құрылғыны қуат көзінен ажыратып, суығанша күтіңіз. Құрылғыны қайта қосыңыз. Егер оны қайта қосқаннан кейін құрылғы әлі де жұмыс істемесе, қызмет көрсету орталығына хабарласыңыз
Өзін-өзі тазалау басталмайды	Өзін-өзі тазарту жақында іске қосылды	Ауыстырғышты ON күйіне, содан кейін OFF күйіне қайта бұрыңыз
Жұмыс кезінде бөгде иіс пайда болды	Құрал жаңа, иісі қорғаныс жабынынан шығады	Иісі бірнеше рет қолданғаннан кейін кетеді
	Аспап қызып кеткен	Аспаптың үздіксіз жұмысының уақытын қысқартыңыз



Егер қателікті дұрыстай алмасаңыз, авторизацияланған сервистік орталыққа жүгініңіз.



Кепілдіктен кейінгі жөндеуге арналған қосалқы бөлшектерді табуға болады сайтта қолжетімді <https://redmondsale.com/>

V. КЕПІЛДІКТІ МІНДЕТТЕМЕЛЕР

Осы бұйымға сатып алынған сәттен 12 ай мерзіміне кепілдік беріледі. Кепілдік кезеңі ішінде дайындаушы жөндеу, бөлшектерді ауыстыру немесе барлық бұйымды ауыстыру жолымен кез келген зауыттық ақауларды жоюға міндеттенеді. Кепілдік тек сатып алу күні түпнұсқалық кепілдік талонында дүкен мөрімен және сатушы қолымен расталған жағдайда ғана күшіне енеді. Осы кепілдік тек бұйым пайдалану бойынша нсұқаулыққа сәйкес қолданылған, жөнделмеген, бұзылмаған және онымен дұрыс жұмыс істемеген нәтижесінде зақымданбаған, сонымен қатар бұйымның толық жинағы сақталған жағдайда танылады. Осы кепілдік бұйымның табиғи тозуына.

Бұйымның қызмет мерзімі мен оған кепілдікті міндеттемелердің қолданыс мерзімі бұйым сатылған немесе өндірілген кезден есептеледі (егер сату күнін анықтау мүмкін болмаса). Аспап өндірілген күнді бұйым корпусының сәйкестендіру жапсырмасындағы сериялық нөмірден табуға болады. Сериялық нөмір 13 белгіден тұрады. 4-ші және 5-ші белгілер айды, 6-шы және 7-ші – құрылғының шығарылған жылын білдіреді.

0	0	0	1	1	2	2	3	3	3	3	3	3
---	---	---	---	---	---	---	---	---	---	---	---	---

1 – өндірілген айы (01 – қаңтар, 02 – ақпан ... 12 – желтоқсан)

2 – өндірілген жылы (21 – 2021 ж., 22 – 2022 ж. ... 30 – 2030 ж.)

3 – үлгінің сериялық нөмірі

Өндіруші бекіткен аспаптың қызмет ету мерзімі бұйымның пайдаланылуы осы нұсқаулық пен қолданылатын техникалық стандарттарға сәйкес жүзеге асырылғанда, сатып алынған күнінен бастап 3 жылды құрайды.

Орамды, пайдаланушы нұсқаулығын, сонымен қатар аспаптың өзін қалдықтарды қайта өңдеу бойынша жергілікті бағдарламаға сәйкес пайдаға асыру керек. Қоршаған ортаға қамқорлық білдіріңіз: мұндай бұйымдарды әдеттегі тұрмыстық қоқыспен тастамаңыз.

www.redmond.company
www.multivarka.pro
Made in China

HD1729-CIS-UM-1